



MUSEUM
OF NURSING SCIENCE

간호학박물관

Museum of Nursing Science



박물관 설립 취지

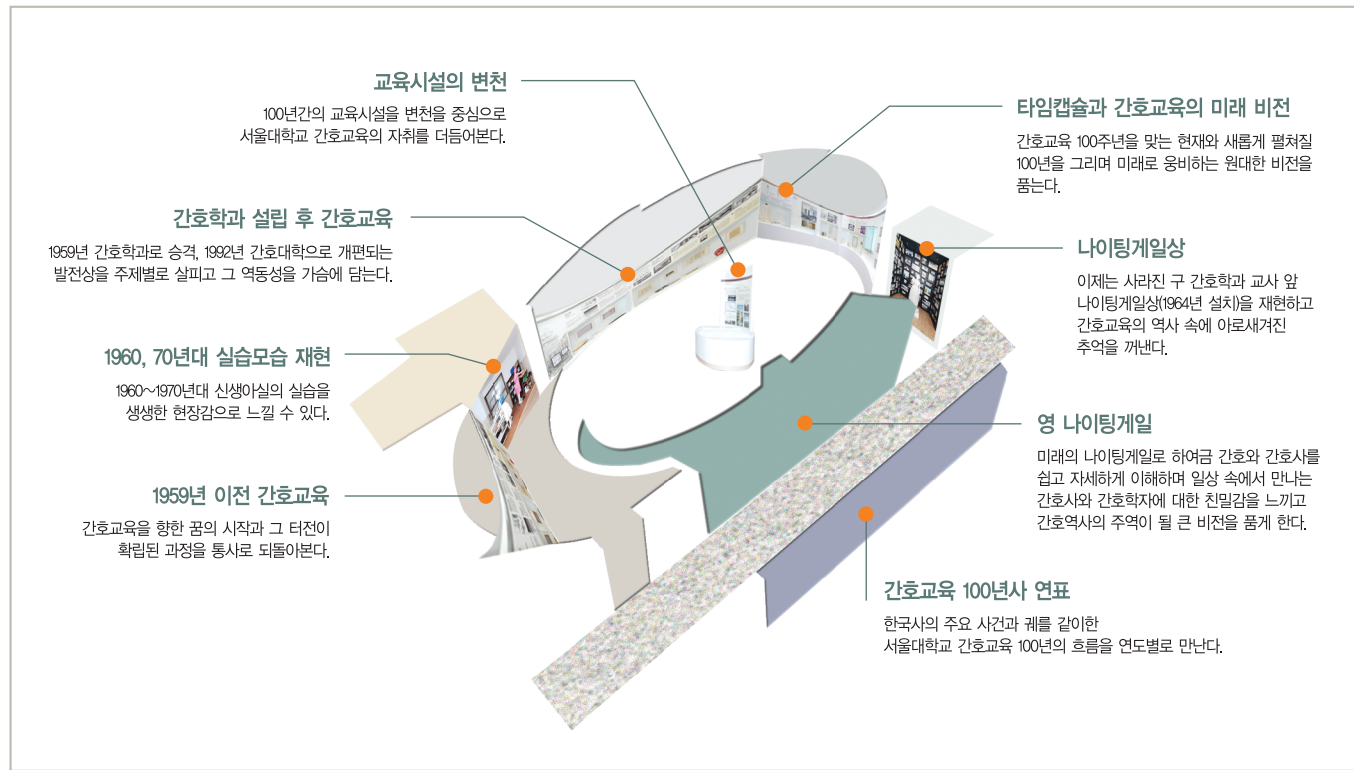
대한제국, 일제시대 그리고 광복 후 격동의 현대사를 거치며 발전한 서울대학교 간호교육은 1969년 간호학교에서 간호학과로 승격했고, 1992년 간호대학으로 분리 개편되었으며, 2007년 드디어 간호교육 100주년을 맞이하게 되었습니다.

이러한 변화와 발전을 거듭한 서울대학교 간호대학은 간호교육 100주년을 기념하여 2007년 10월 16일 간호학박물관을 설립하였습니다.

현재 1,000여점의 자료를 소장하고 있는 간호학박물관은 앞으로 간호교육, 간호학 그리고 간호활동에 관한 역사적으로 의미 있는 자료를 더욱 수집하고 보존하여 이에 대한 전문적인 조사와 연구, 그리고 효과적인 전시를 통해 간호교육 100년의 역사를 영구히 재조명하고자 합니다.

이로써 간호학박물관은 인류의 건강한 삶을 위한 건강간호 인재와 건강과학 전문가를 양성하기 위한 비전을 제시하는 공간이고자 하며 아울러 대중에게 개방하여 다양한 전시와 교육을 제공함으로써 사회발전에 이바지하고자 합니다.

간호학박물관은 서울대학교 간호교육 역사의 상징적인 공간으로서 동문에게는 자긍심과 정체성을 심어주고 일반 관람객에게는 간호교육에 관한 살아있는 정보를 제공하는 공간으로 자리매김할 것입니다.



Zone 1 간호교육 100년, 새로운 100년을 꿈꾸다

대한제국, 일제시대 그리고 광복 후 격동의 현대사를 거치며 발전한 서울대학교 간호교육의 역사를 만난다.

간호교육역사 I (1907년~1959년)

- 1907년 대한제국, 대한의원
- 1910~1945년 일제강점기
- 1945~1959년 시련기의 간호교육



간호교육역사 II (1959년~현재)

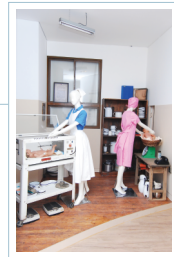
- 1959년 이후의 간호교육 발전사를 한 눈에, 간호교육 발전 연표
- 정규대학과정으로 탄생된 서울대학교 의과대학 간호학과와 첫 입학과 졸업.
- 대한제국, 일제시대부터 현재까지 꿈과 낭만 그리고 젊음의 센터, 기숙사 '함춘사'
- 간호사로서의 사명과 각오를 다짐하는 가관식과 나이팅게일 선서식
- 변화, 발전, 확대된 교육시설의 100년사
- 시대별로 다양한 간호교육 복식 100년의 변천
- 건강중심으로 거듭난 교육과정의 모습
- 대학생활의 자유를 만끽하는 학생활동의 이모저모
- 졸업생의 사회진출과 간호대학의 미래 비전



전시 하이라이트

1960~70년대 실습실 복원

당시의 다양한 실습도구와 인큐베이터 그리고 신생아용 체중계 등의 현장감 있는 복원



교육시설 변천 모형

서울대학교 연건캠퍼스를 담은 모형과 역사적 변화를 비추는 영상을 활용한 동적인 전시



타임캡슐

간호교육 100주년인 2007년 간호교육의 현재를 기념하는 공간

나이팅게일상

1964년 세워진 나이팅게일상 복원과 나이팅게일상과 함께 한 간호교육 역사 사진전

디지털역자

동영상으로 다시보는 간호교육 100년사



Zone 2 Young Nightingale

장래에 간호사가 되기를 꿈꾸는 미래 꿈나무들에게 간호사에 대한 정보를 제공한다. 환자를 가장 먼저 만나 건강상태를 파악하고, 환자의 질병회복과 건강을 증진시키기 위해 가장 가까이에서 직접 간호하고 전달자 활동을 하는 환자의 옹호자인 간호사에 대하여 역사 이야기와 삽화로 더 가까이 만난다.



관람안내

개 관 : 월~금요일 13:00~17:00

휴 관 : 토·일요일, 법정 공휴일 및 개교 기념일(10월 15일)

관람료 : 없음



전시실 내에서 사진촬영은 할 수 없습니다. 감시카메라가 작동 중이니 유의하시기 바랍니다.

간호학박물관

Museum of Nursing Science

03080 서울특별시 종로구 대학로 103

전화 02-740-8835, 8836 팩스 02-766-1852

http://nursemuseum.snu.ac.kr E-mail : snucon.museum@gmail.com



MUSEUM OF NURSING SCIENCE



Statement of Purpose

With a long history dating back to the imperial era, the Seoul National University's Nursing Education Program survived the Japanese annexation of Korea and continued into the modern era after independence. In 1959, SNU's Nursing Education program was officially re-titled as the Department of Nursing, and became a separate college in 1992.

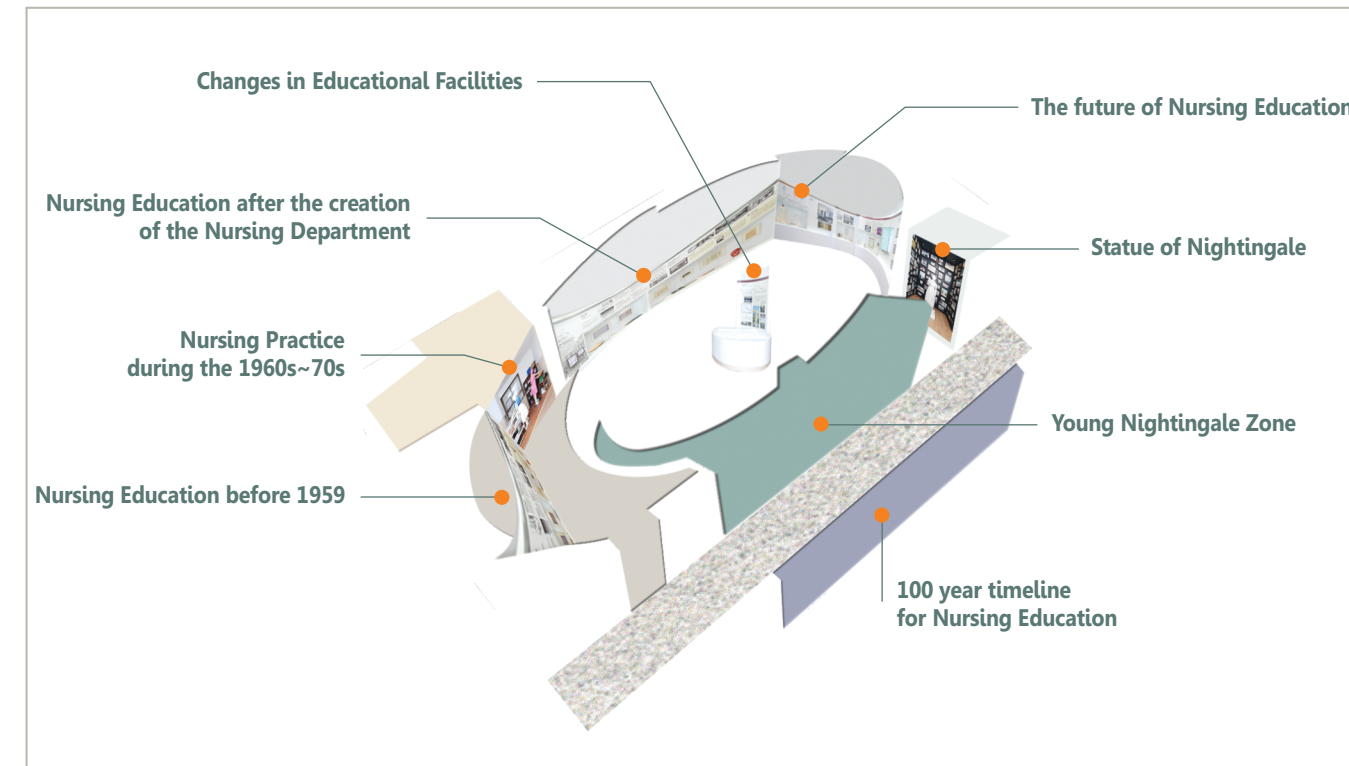
This year, the College of Nursing is celebrating the 100th anniversary of Nursing Education at SNU. To commemorate the long history and tradition, College of Nursing SNU has decided to create the 'Museum of Nursing Science,' planned to be opened on the 16th of October, 2007.

The Museum of Nursing Science currently holds around 1,000 artifacts, and plans to illuminate the 100 years of Nursing Education

at SNU by collecting, preserving, and studying historical materials regarding nursing education, clinical studies, and research.

The Museum of Nursing Science hopes to become a space that presents a future vision for the cultivation of nursing talent and health specialists. The Museum also plans to open to the public to provide with a variety of exhibitions and educational information about Nursing.

As a symbol of Nursing Education at SNU, the Museum expects to become a source of pride and identity for alumni, students, and staff alike. It is also hoped that it will serve as an information center on Nursing for the general public.



Zone 1 One hundred years of Nursing Education (1907~1959) paving the way for the next hundred years

Witness the history of Nursing Education at SNU, starting with the imperial era, the Japanese annexation period, all the way to the modern times after independence.

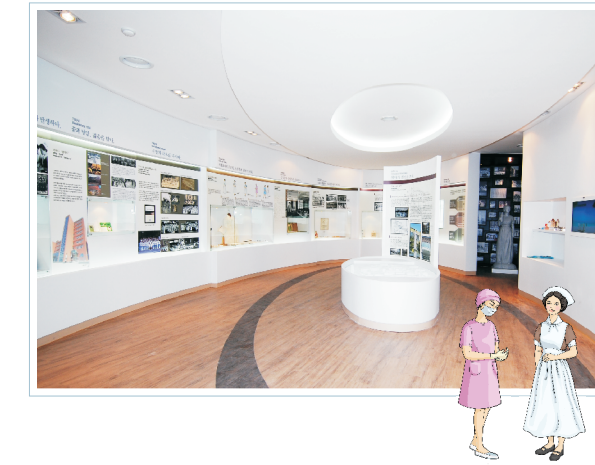
The History of Nursing Education??(1907~1959)

- 1907 Daehan Empire, Daehan Hospital
- 1910~1945 The Japanese Colonial Period
- 1945~1959 Nursing Education during the Great National Trial



The History of Nursing Education??(1959~Current)

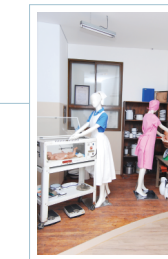
- A timeline of Nursing Education in Korea after 1959.
- The first admissions and graduations of the official Department of Nursing at the College of Medicine SNU.
- The historic 'Hamchoonsa,' the dormitory for students since the imperial era.
- The oath ceremony and the Nightingale Pledge in which students vow to uphold their duties as nurses.
- The educational facilities-100 years of change, development, and expansion.
- Changes in nursing uniforms and ornaments from era to era
- The revised curriculum focusing on health promotion.
- Various student activities and college life.
- Alumni working in the field and the future of nursing.



Exhibition Highlights

Reconstructed nurse training rooms from the 1960s-70s

A variety of nursing equipment from those times, including an incubator and scales used for weighing babies.



Model version of educational facilities

A dynamic exhibition featuring a model of SNU's Yongon Campus and a visual documentary showing its changes over time.



Time Capsule

A space for commemorating the 100th anniversary of Nursing Education.

Nightingale statue

Restoring the Nightingale statue, (built in 1964), and a photo exhibition of Nursing Education throughout history.

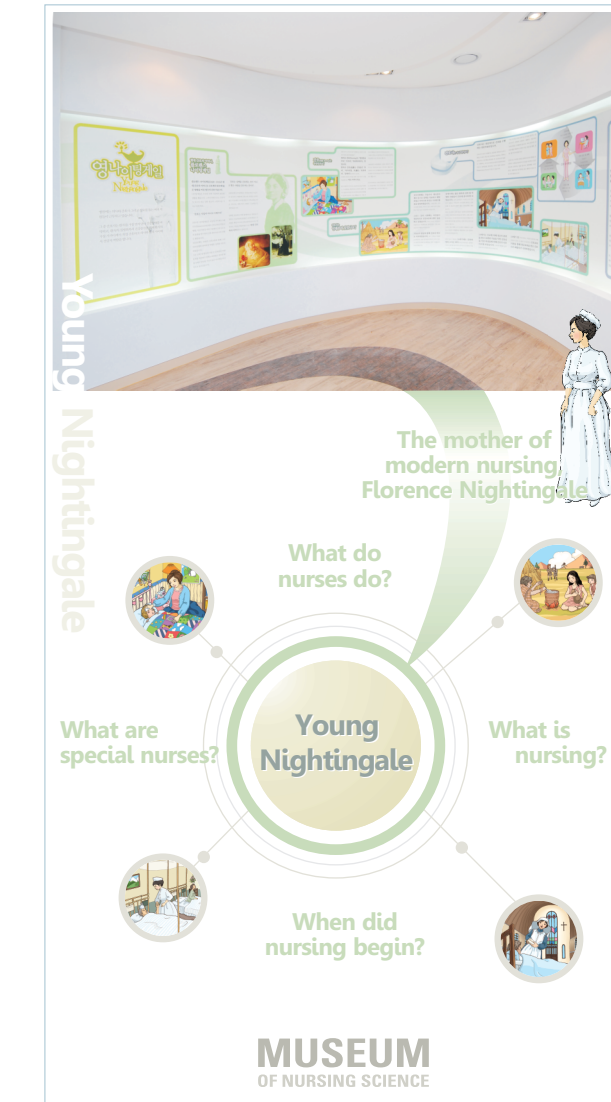


Digital Picture Frame

100 years of Nursing Education seen through video clips.

Zone 2 Young Nightingale

This exhibition informs students and aspiring future nurses on what it means to become a nurse. It provides stories and illustrations about assessing patient health and providing care to patients to help them recover from illness.



Visiting guide

Open : Mon-Fri 13:00~17:00
Closed : Sat-Sun, National Holidays, and School Foundation Day (October 15th)
Admission is free.



Taking photos is not permitted within the exhibition rooms. Please be mindful that security cameras are in operation.

MUSEUM OF NURSING SCIENCE

103 Daehak-ro, Jongno-gu, Seoul, Korea #03080
Phone number 02-740-8835, 8836 Fax number 02-766-1852
<http://nursemuseum.snu.ac.kr> E-mail : snuon.museum@gmail.com